

SERVICES ET RESSOURCES DE SANTÉ MENTALE SUR LES CAMPUS : PORTRAIT DES RETOMBÉES DU PASMÉ

(Résultats préliminaires, novembre 2025)

Mise en contexte et objectifs

Le Plan d'action sur la santé mentale étudiante 2021-2026 (PASMÉ) avait pour visée de favoriser la diversification et la bonification de l'offre de services de santé mentale en enseignement supérieur. Pour mieux comprendre l'évolution de ces services et pratiques de santé mentale, l'axe M5 de l'OSMÉES mène un projet de recherche en collaboration avec les établissements d'enseignement universitaires, le Regroupement des directions universitaires des services aux étudiants du Québec (RDUSEQ) et le groupe responsable de l'implantation du PASMÉ dans les universités (GR-PASMÉ).

Objectifs du projet



- Brosser un portrait des services de santé mentale déployés dans les universités québécoises
- Documenter des retombées préliminaires du PASMÉ en termes de bonification et de diversification de l'offre de service dans les universités au Québec

Méthodologie

Portion quantitative



18 universités québécoises



Formulaire inspiré de la reddition de comptes du PASME pour les années 2020 et 2024

Portion qualitative



17 personnes provenant 7 universités québécoises



Entrevues et groupes de discussion avec membres de la direction et du personnel des services aux personnes étudiantes

Résultats

LÉGENDE DE LA FRÉQUENCE



≈ ¼ des participants



≈ ½ des participants



¾ des participants et plus

« Le PASME a vraiment été un catalyseur pour mettre en place des [initiatives]: (...) engager du monde, déployer des actions. »

1- Le PASME en tant que levier concret pour le déploiement et l'amélioration des services



Tous les établissements rencontrés soulignent que le PASME a permis un accroissement tangible de l'offre de services en santé mentale:

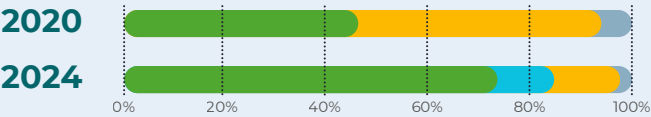
- Embauche d'intervenant-es, bonification des services (p. ex., psychothérapie, intervention psychosociale, ateliers, groupes)
- Réduction partielle des délais d'accès.

Le financement fourni dans le cadre du PASME a pu amplifier l'innovation et la collaboration, notamment en facilitant l'expérimentation de nouvelles approches par les équipes et l'élargissement de leurs partenariats.

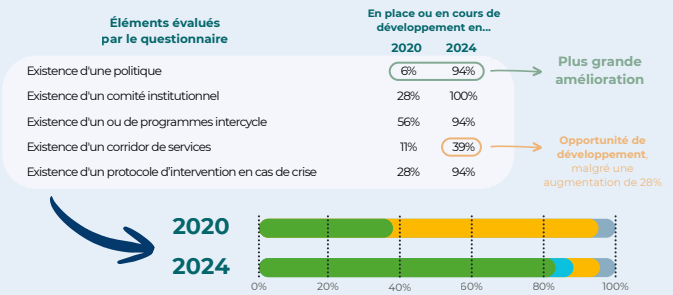
Sans le PASME, plusieurs de ces initiatives auraient été impossibles à implanter dans les contextes budgétaires actuels.

2- Portrait quantitatif de la bonification des services sur les campus entre 2020 et 2024 (18 universités répondantes)

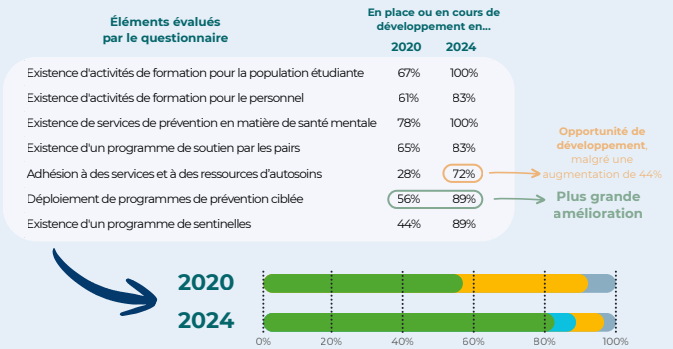
Global



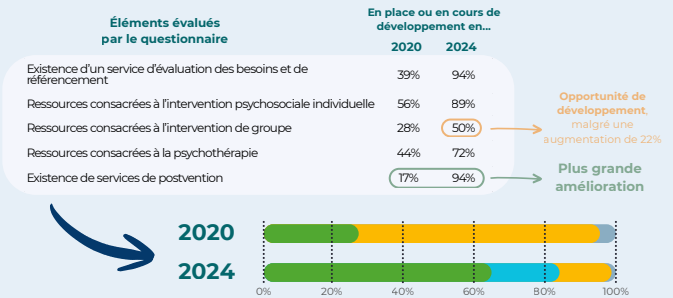
Gouvernance et encadrement



Prévention et promotion



Intervention et postvention



« Le deuxième [facilitateur] c'est sûr que c'est l'accès à du financement parce que nos services tels qu'ils étaient auparavant, étaient déjà très sollicités. Les délais d'attente étaient déjà très élevés, alors on aurait pas pu faire grand-chose si ça avait pas été d'argent supplémentaire. »

Résultats (suite)

3- Besoin de financement stable et ciblé



Les personnes répondantes insistent sur l'importance d'un financement récurrent et directement alloué aux services aux personnes étudiantes. Lorsqu'une enveloppe budgétaire n'est pas clairement balisée, elle risque de se diluer dans d'autres priorités institutionnelles, au détriment de la santé mentale étudiante.

4- Des limites et défis persistants



Malgré les avancées, plusieurs défis demeurent :

- Maintien et rétention du personnel qualifié, difficile en contexte de l'instabilité contractuelle.
- Manque de ressources cliniques à temps plein, notamment en psychologie.
- Dépendance au financement ponctuel, qui freine la planification à long-terme.
- Articulation parfois limitée avec un réseau public de santé actuellement très sollicité, limitant la continuité de services pour les cas complexes.

5- Conséquences possibles d'un non-renouvellement



La majorité reconnaissent qu'une interruption ou diminution du financement aurait des répercussions:

- Perte de postes essentiels, et même d'équipes entières dans certains établissements.
- Ralentissement ou effondrement de services devenus incontournables.
- Hausse des délais et surcharge du personnel restant, compromettant la qualité du soutien offert aux personnes étudiantes.

« Si on coupe le financement (...), dans les universités où les postes ont pas été pérennisés, c'est des équipes au complet qui pourraient tomber alors que tu sais, on le voit à quel point on est essentiel parce que on est toujours surchargé de travail. »

Constats clés

- En cohérence avec l'objectif de dresser un portrait de l'offre: les données quantitatives témoignent de l'augmentation de la présence de différents types de services aux personnes étudiantes sur les campus.
- En lien avec l'objectif de documenter les retombées du Plan d'action: les données qualitatives indiquent que le PASME a permis de concrétiser et accélérer des initiatives déjà en réflexion dans plusieurs universités.
- Les universités participantes poursuivent activement leurs efforts pour répondre aux besoins croissants de leur population étudiante.
- **Nécessité d'un appui durable: un recul des services est anticipé si le financement n'est pas maintenu, soulignant l'importance d'un soutien structurel continu pour préserver les gains observés.**

Conclusion

Les résultats préliminaires indiquent que le PASME a joué un rôle clé dans le renforcement et la diversification des services aux personnes étudiantes en milieu universitaire. Dans l'optique de consolider les progrès observés et soutenir leur ancrage durable, la continuité du soutien structurel et financier s'avère un levier essentiel pour les années à venir.

Document préparé par

Ana Nightingale Castillo (ana.nightingale.castillo@usherbrooke.ca)

Pier-Olivier Paradis (pier-olivier.paradis@usherbrooke.ca)

Doctorants (Ph.D.) en psychologie du travail et des organisations, Université de Sherbrooke

Marie-Claude Lallier Beaudoin (marie-claude.lallier.beaudoin@usherbrooke.ca)

Professeure adjointe, département de psychologie, Université de Sherbrooke

Axe M5 - Collaboration Canada-International

En collaboration avec les membres du Regroupement des directions universitaires des services aux étudiants du Québec (RDUSEQ) et le groupe responsable de l'implantation du PASME dans les universités (GR-PASME).

Citation: Nightingale Castillo, A., Paradis, P.-O., Lallier Beaudoin, M.-C., Gilbert, W. (2025). *Services et ressources de santé mentale sur les campus : Portrait des retombées du PASME (Résultats préliminaires, novembre 2025).*